



TECHNISCHE ANALYSE:

Technische Analyse is het bestuderen van grafieken van financiële markten aan de hand van koersontwikkelingen en volumes.

Grafieken ontstaan door koersontwikkelingen met een openingskoers, hoogste koers, laagste koers, slotkoers en volume. Het volume is het aantal verhandelde aandelen, contracten.

De drie belangrijkste basis principes van Technische Analyse zijn:

- De markt verdisconteert alles, alle gegevens zitten in de koersen verwerkt,
- Koersen bewegen zich in trends (omhoog, zijwaarts, dalend),
- De geschiedenis herhaalt zich.

FUNDAMENTELE ANALYSE

De grootste tegenhanger van Technische Analyse is Fundamentele Analyse. Fundamentele Analyse is het bestuderen van fundamentele gegevens van bedrijven zoals intrinsieke waarde, boekwaarde, liquiditeit, solvabiliteit, dividend rendement, koerswinst verhoudingen, winst per aandeel et cetera.

Beroemde Technische Analisten zijn: [John Murphy](#), [Ralph Acampora](#), [Martin Pring](#), [Steve Nison](#) en [Alexander Elder](#).

Beroemde Fundamentele Analisten zijn: [Benjamin Graham](#) en zijn leerling [Warren Buffet](#). Warren Buffet is hiermee tevens de rijkste belegger aller tijden geworden.

Beiden zijn **Value Investors**, kort gezegd zoeken zij bedrijven met een zeer lage koers/winst (k/w) verhouding met grote winst potenties. Bedrijven die dus gezond zijn maar zwaar zijn ondergewaardeerd.

GRAFIEKEN

De technische analist werkt overwegend met grafieken. Er zijn diverse soorten grafieken maar de drie meest gebruikte zijn de:

- lijngrafiek, deze is gebaseerd op de slotkoers
- staafgrafiek, hierop staat de opening, hoogste, laagste en slotkoers
- candlestick grafiek, deze heeft een vergelijking met de staafgrafiek maar met het verschil dat deze meer inhoud biedt.

De candlestick grafiek heeft de laatste decennia een enorme toevlucht genomen, wegens de diepgang die deze grafiek toont. [Steve Nison](#) heeft de eeuwenoude techniek uit Japan vertaald in Technische Analyse met zijn boek "[Japanese Candlestick Charting Techniques](#)".

Hieronder treft u de drie soorten grafiek:

lijngrafiek



staafgrafiek

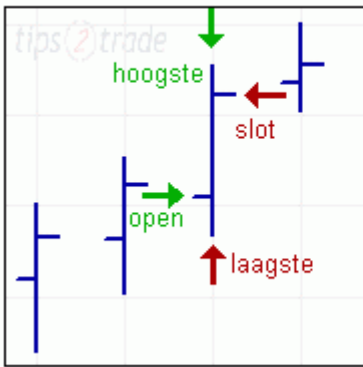


candlestick grafiek

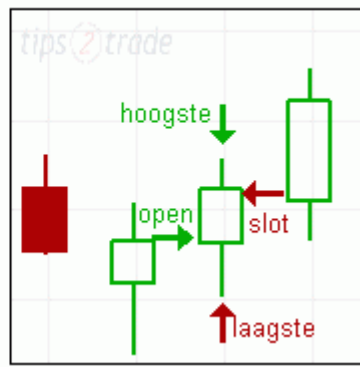


Bij de lijngrafiek is de slotkoers de lijn. Zodoende krijgen we een grafiek die opvolgend is en dus een lijn is. Bij de staaf en candlestick grafiek is dat dus anders, deze grafieken hebben namelijk een opening, hoogste, laagste en slotkoers.

staafgrafiek: open, hoog, laag, slot



candlestick: open, hoog, laag, slot



Bij de candlestick grafiek kan men tevens heel snel zien of het verloop van een candle stijgend of dalend is. Een rode (of dichte) candle geeft aan dat de opening koers hoger was dan het slot koers. Bij een groene (of open) candle is dat precies het omgekeerde, hier is de opening lager dan het slot. Een rode candle is bearish (dalend) en een groen candle is bullish (stijgend).

In het boek van [Steve Nison](#) "[Japanese Candlestick Charting Techniques](#)" zijn hier zelfs complete strategieën mee mogelijk. Sommige patronen kunnen aangeven of er een ommekeer in de markt zit of niet.

DE TREND

"De trend is je vriend (the trend is your friend)" is een veel gesproken gezegde bij Technische Analyse. En ook het gezegde: "Ga nooit tegen de trend in (never buck the trend)". Er zijn drie richtingen mogelijk die dus de trend bepalen namelijk: stijgend, zijwaarts en dalend.

stijgende trend



zijwaartse trend



dalende trend



Een trend is dus gekwalificeerd in de volgende bewegingen:

- Opwaartse trend heeft steeds hogere toppen en bodems (uptrend)
- Zijwaartse trend heeft horizontale toppen en bodems (sideways)
- Neerwaartse trend heeft steeds lagere toppen en bodems (downtrend)

De trend kan ook worden verdeeld in tijd kwalificaties. De 3 belangrijkste zijn:

- Lange termijn (major term trend) deze duurt 6 maanden of langer
- Middellange termijn (intermediate term trend) deze beweegt tussen de 3 maanden tot 6 maanden
- Korte termijn (short term trend) deze heeft een periode tot 3 maanden

De markten bewegen dus in koersgolven, hier is ook weer een aparte theorie over namelijk de Elliot Wave Theorie. Deze theorie probeert aan de hand van koersgolven het verloop van de koersen in de toekomst te voorspellen.



STEUN EN WEERSTAND

Koersen bewegen in trends, hierdoor ontstaan toppen en bodems. Een vorige top of bodem dient of als weerstand of als steun.

Van een uptrend is sprake als de vorige bodem lager ligt dan de nieuwe en de toppen hoger komen te liggen dan de vorige.

Van een downtrend is sprake als de bodem lager komt te liggen als de vorige en de toppen tevens lager komen te liggen dan de vorige.

Een top dient dus als weerstand als deze gebroken wordt kan een trend omslaan in een zijwaartse trend of een stijgende trend.

Een bodem dient als steun wanneer deze gebroken wordt kan een trend omslaan in een zijwaartse trend of een dalende trend.

Bodems dienen als steun bij een uptrend



Toppen dienen als weerstand bij een downtrend



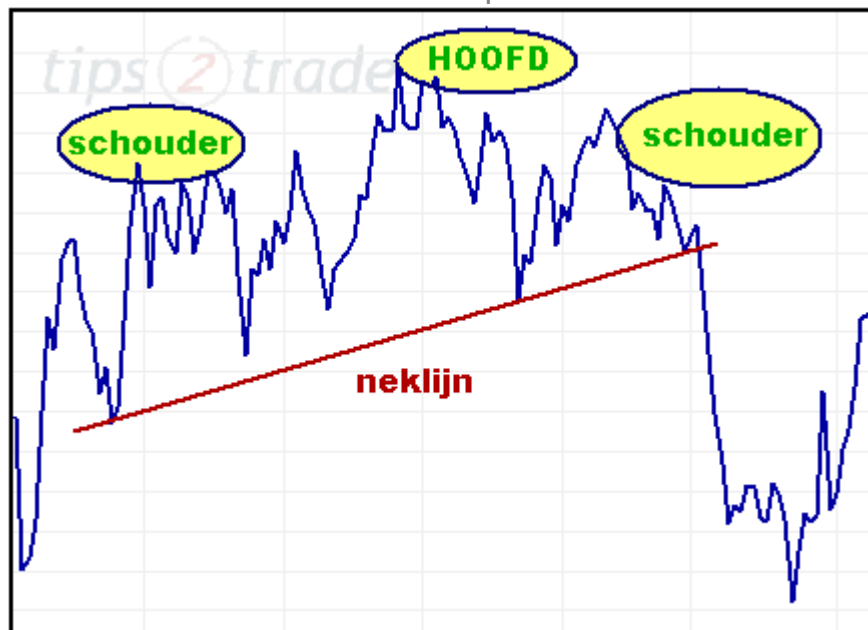
Bij de onderste grafiek kunt u nu heel goed zien dat een voormalige steun nu weerstand is geworden in deze down trend. Wanneer deze weerstand naar boven wordt gebroken kunnen de koersen zijwaarts bewegen of het is de start van een up trend.

KOERSPATRONEN

De meest bekendste koerspatroon is de **hoofd schouder hoofd** patroon. Deze patroon ontstaat als er na een hogere top een lagere top wordt gevormd.

Het exacte patroon is een lagere top (linker schouder) een hogere top (hoofd) en een lagere top (rechter schouder) De bodems onder deze toppen vormen de neklijn. Wanneer de neklijn wordt gebroken is het patroon voltooid en kan er een daling plaats vinden van minimaal de top van het hoofd tot de neklijn en deze dan projecteren naar beneden bij de doorbraak.

Schouder - Hoofd - Schouder patroon

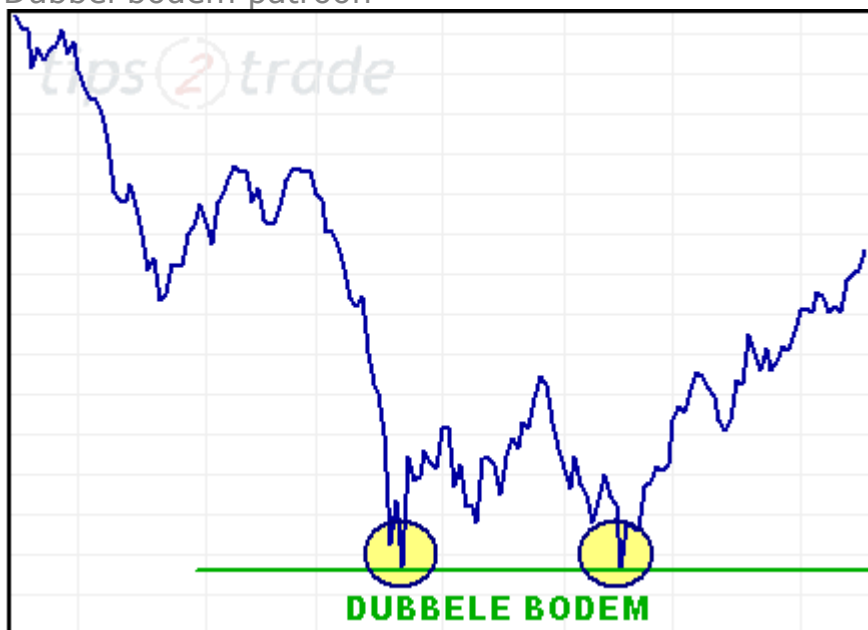


De volgende patroon komt ook zeer vaak voor en wordt altijd aandachtig bekeken, namelijk de **dubbel bodem** of **dubbel top patroon**.

De **dubbele bodem** patroon ontstaat wanneer er een bodem neergezet is en deze getest wordt. Wanneer de test succesvol is heeft men een dubbele bodem. Meestal kan er rond een dubbele bodem worden gekocht.

Een echt technische koopsignaal is pas boven de **hoogste top** tussen de twee bodems. Dat is het signaal volgens het boekje, vele traders en technische analisten hebben hier hun eigen methodes en systemen voor.

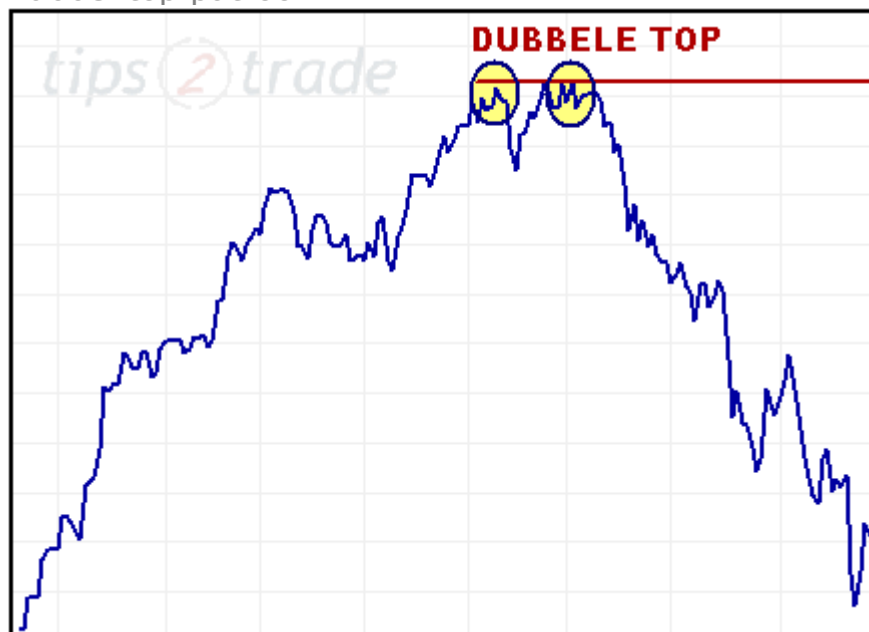
Dubbel bodem patroon



De **dubbele top** patroon ontstaat wanneer er een top neergezet is en deze getest wordt. Wanneer de test succesvol is heeft men een dubbele top. Meestal kan er rond een dubbele top worden verkocht.

Een echt technische verkoopsignaal is pas onder de **laagste bodem** tussen de twee toppen. Dat is het signaal volgens het boekje, vele traders en technische analisten hebben hier hun eigen methodes en systemen voor.

Dubbel top patroon



Naast de dubbele bodem en toppen kent men ook de drie dubbele toppen en bodems. In principe gelden hier dezelfde regels als bij de dubbele bodem en toppen.

Naast de bovenstaande omkeer patronen kent men ook nog vele soorten voortzetting patronen. De bekendste zijn: **vlag en wimpel patroon**, **driehoeken**, **diamant formatie** (deze komt zeldzaam voor), de **rechthoek** en de **wig patroon**. Ook een **schouder - hoofd - schouder** patroon kan een voortzetting patroon zijn.

INDICATOREN

Naast de trendlijnen, steun en weerstandlijnen heeft men ook indicatoren. Dit zijn wiskundige berekeningen van de koers en dienen als hulpmiddel om bijvoorbeeld een trend te identificeren of om bodems te bepalen. De indicatoren die de trend bepalen zijn de trendindicatoren en de indicatoren die de bodems bepalen zijn oscillatoren.

Nogmaals indicatoren zijn hulpmiddelen om te bepalen waar men kan kopen/verkopen. Net zoals een timmerman een hamer, zaag, beitel nodig heeft om zijn werk te kunnen doen.

Een veel gebruikte trendindicator is het **voortschrijdend gemiddelde**. Een eenvoudig voortschrijdend gemiddelde is een zeer eenvoudige indicator deze doet niets anders dan het bepalen van de onderliggende trend.

Een eenvoudig voortschrijdend gemiddelde is niets anders dan koersen over een bepaalde periode bij elkaar optellen en deze dan delen door deze periode.

Bijvoorbeeld een **voortschrijdend gemiddelde van 10 dagen**: alle koersen van die **10 dagen optellen** en **delen door 10**. U heeft dan het 10 daags voortschrijdend gemiddelde.

De meest bekende voortschrijdende gemiddelden zijn:

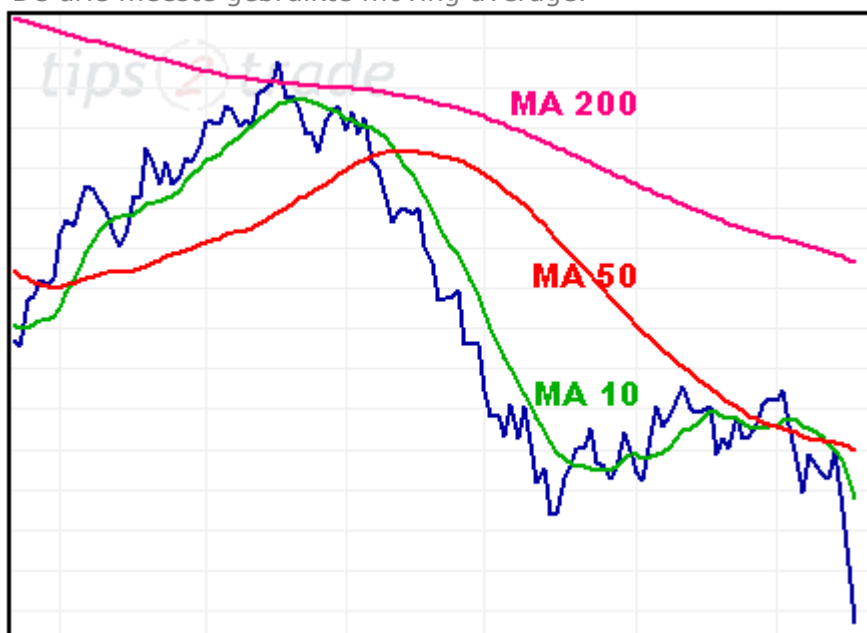
- Eenvoudige voortschrijdende gemiddelde de koersen over bepaalde periode worden bij elkaar opgeteld en gedeeld door deze periode. Deze gemiddelde wordt aangeduid als **MA** (Moving Average).
- Exponentiële voortschrijdend gemiddelde hier wordt telkens een bepaald gewicht toegekend aan de koers over een bepaalde periode. Deze gemiddelde wordt aangeduid als **EMA** (Exponential Moving Average)
- Gewogen voortschrijdend gemiddelde hier wordt telkens het gewicht lineair vermindert over een bepaalde periode, naarmate men terug gaat in tijd. Deze gemiddelde wordt aangeduid als **WMA** (Weighted Moving Average)

Het moeilijkste is nu welke MA moet ik nu gebruiken. Dit is zeer verschillend en ook naar eigen inzicht. Hierdoor heeft ook iedere technische analist zijn eigen visie. Technische Analyse is naast wetenschappelijke bepalingen ook kunst want iedere technische analist interpreteert zijn inzicht en kennis namelijk anders.

Als richtlijn kan ik u het volgende vertellen:

- een **10 daags gemiddelde** wordt gebruikt voor de **korte termijn**,
- een **50 daags gemiddelde** wordt gebruikt voor de **middellange termijn**
- een **200 daags gemiddelde** voor de **lange termijn**. Professionele partijen gebruiken het 200 daags gemiddelde om te bepalen wat de trend voor de zeer lange termijn is.

De drie meeste gebruikte moving average.



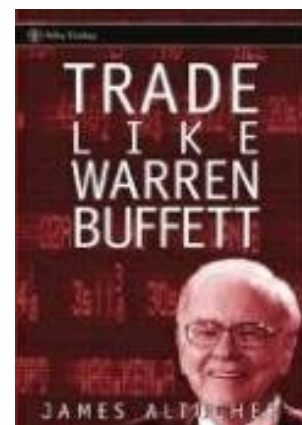
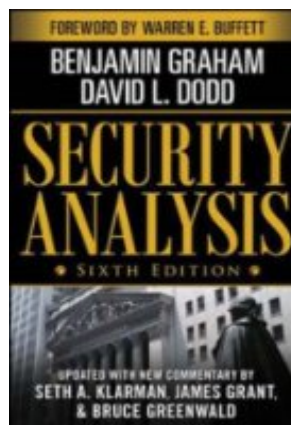
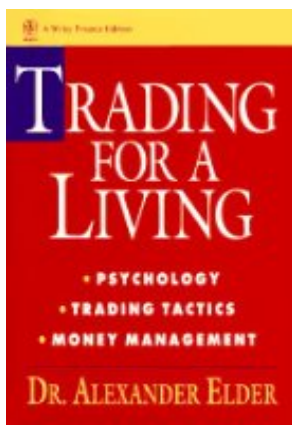
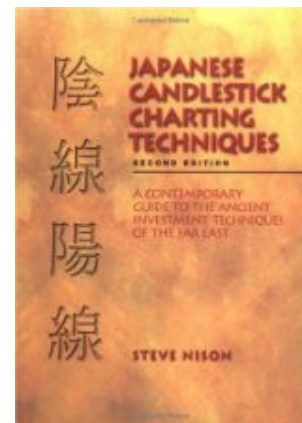
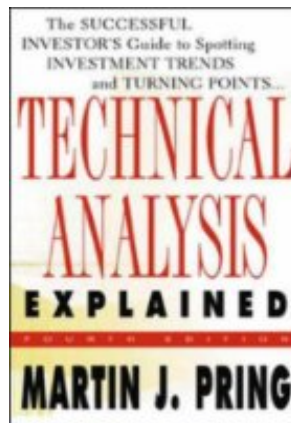
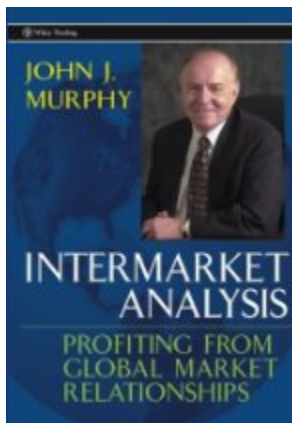
[Via Yahoo!Finance kunt u gratis grafieken bekijken en indicatoren toevoegen. Voor u heb ik de AEX index al klaar staan. Klik hier!](#)

Het technische analyse boek die iedere technische analist in zijn archief dient te hebben is die van [John J. Murphy](#) of die van [Martin Pring](#). Deze boeken dienen tevens als studie om CMT te worden.

Tevens een zeer interessante artikel over business golven:

[The Business Cycle And the Future van Martin A. Armstrong.](#)

Hieronder de belangrijkste technische en fundamentele boeken



**Met vriendelijke groet,
Lammert Doddema.**

Resultaten behaald in het verleden, geven geen garantie voor in de toekomst, lees de [disclaimer](#) op de website!

Copyright © 2003 - 2009
tips2trade, All rights reserved.